

STORM

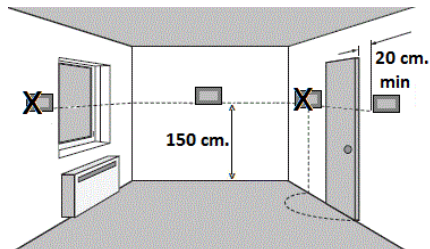
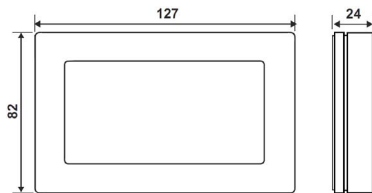
CRONOTERMOSTATO SETTIMANALE TOUCH-SCREEN



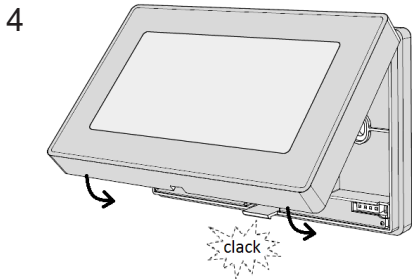
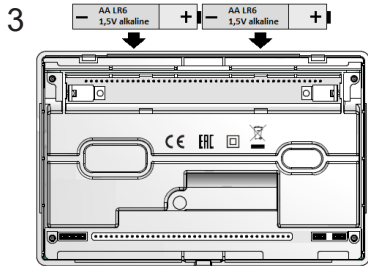
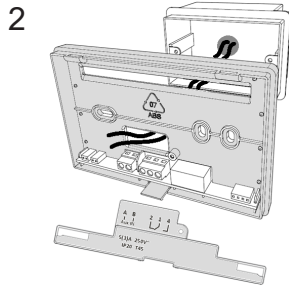
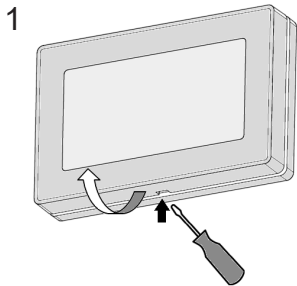
ST18589

INSTALLAZIONE

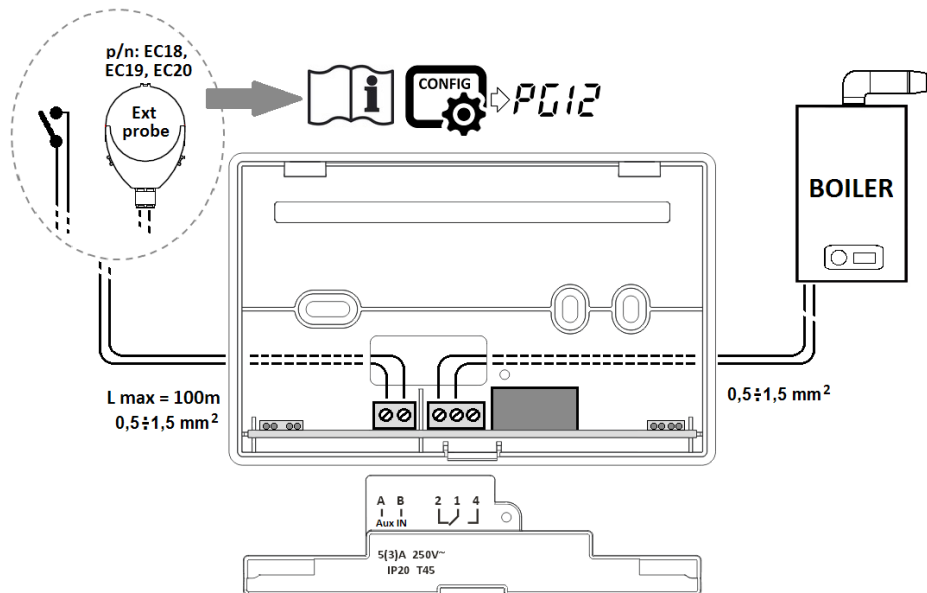
Il cronotermostato viene fornito con uno zoccolo adatto al montaggio su scatole da incasso rotonde o a parete



L'installazione va effettuata da personale qualificato, nel rispetto delle prescrizioni riguardanti l'installazione degli apparati elettrici. Prima di effettuare qualsiasi collegamento od operare sul dispositivo, accertarsi che la rete elettrica sia scollegata. Eseguire i collegamenti elettrici come indicato nello schema di collegamento.



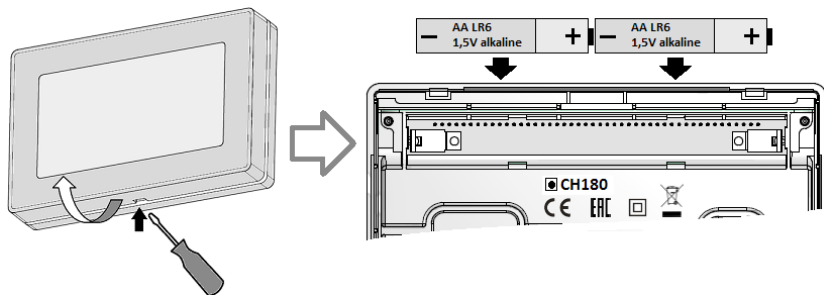
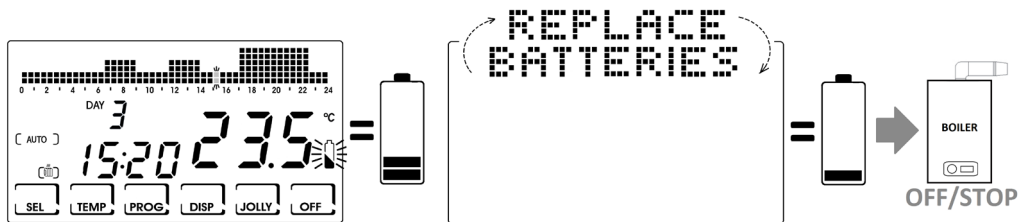
ESEMPIO DI COLLEGAMENTO



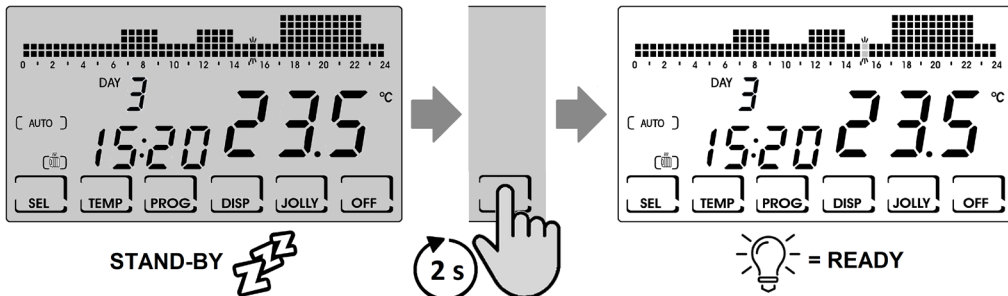
SCelta LINGUA MENÙ



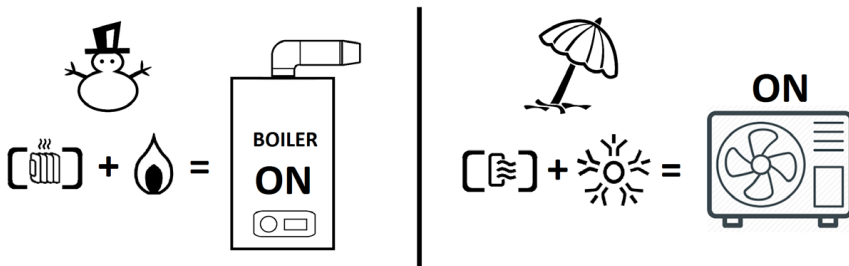
SOSTITUZIONE BATTERIE



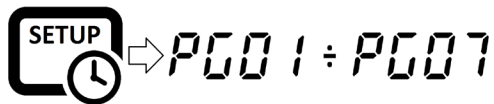
SBLOCCO DA STAND-BY



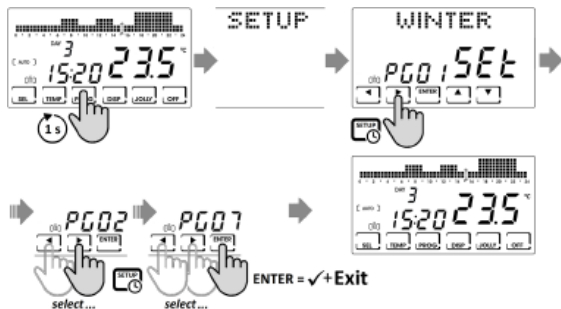
INDICAZIONI RISCALDAMENTO O RAFFRESCAMENTO ATTIVO



MENU' IMPOSTAZIONI (SETUP)



Il cronotermostato dispone di un menu indicizzato per modificare le principali impostazioni (inverno, estate, data, ora ecc.).

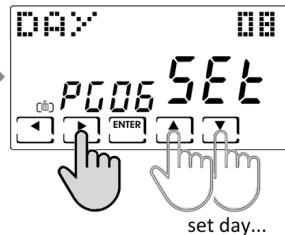
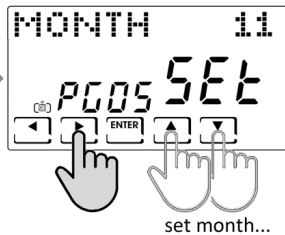
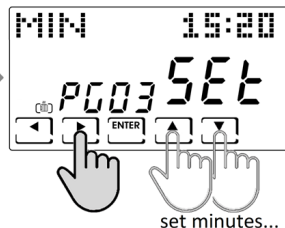
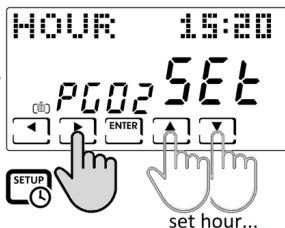
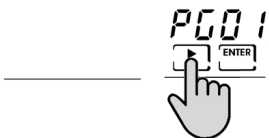


Descrizione del menù "impostazioni"

Indice	Parametro	Imp. Fabbrica
PG01	Regime INVERNO/ESTATE	INVERNO
PG02	Impostazione ORE	-
PG03	Impostazione MINUTI	-
PG04	Impostazione ANNO	-
PG05	Impostazione MESE	-
PG06	Impostazione GIORNO	-
PG07	Impostazione ORA LEGALE	SI

IMPOSTAZIONE ORA E DATA

SETUP



ENTER = ✓ + Exit

MENU' CONFIGURAZIONI (CONFIG)



Nel menù di "configurazione" di effettuano le modifiche dei programmi giornalieri e la modifica di alcune configurazioni funzionali



PG01+PG13 → ENTER = ✓+Exit



PG16 → ENTER = TOUCH test 3m

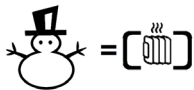
Descrizione del menù "configurazioni "

Indice	Parametro	Val. predefinito	Valori
DAY 1+7, H	Profili orari: Lun+Dom, Holiday	-	Vedere dettagli a pag. 27-29
PG01	Correzione temperatura visualizzata	0.0°C.	± 5.0°C in passi da 0.1
PG02	Scala temperatura	CELSIUS	CELSIUS / FAHRENHEIT
PG03	Durata retroilluminazione	10 s.	2+30 = tempo in secondi
PG04	Intensità retroilluminazione	5	1+10 = livelli luminosità
PG05	Impostazione lingua menù	ITALIANO	English, Russian, Deutsh, Espanol, Francais
PG06	Attivazione blocco con password	NO	NO = blocco disattivato SI = inserimento password di blocco
PG7	Ripristino parametri di fabbrica	NO	NO = nessuna modifica ai parametri SI = ripristino parametri di fabbrica
PG08	Versione software	-	-
PG12	Funzionalità ingresso ausiliario	1	- - - = ingresso non collegato/utilizzato VIS = visualizza temperatura sonda esterna (*) REG = termoregolazione basata sulla sonda esterna (*) UP = attivazione blocco per superamento temp. max (*) LOW = attivazione blocco per superamento temp. min (*) ALRC = avviso per chiusura contatto ingresso ALRO = avviso per apertura contatto ingresso
PG13	Impostazione valore limite UP o LOW	40° x UP 2° x LOW	2 ÷ 40°C in passi da 1 (#)
PG16	Test dei tasti	-	-

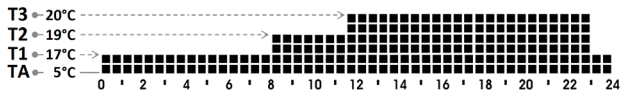
(*): questa funzionalità richiede l'installazione di una sonda esterna (mod. EC18, EC19, EC20 o equivalente).

(#): questa voce di menù appare solo se selezionate le opzioni ALRC o ALRO in PG12.

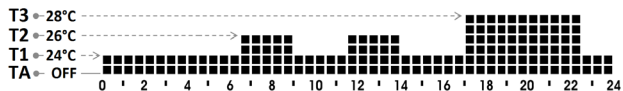
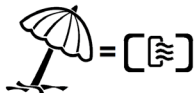
PROGRAMMI "AUTO" & "HOLIDAY" (IMPOSTAZIONI DI FABBRICA)



DAY: 1 ÷ 5
(Mon ÷ Fri)



DAY: 6, 7, H
(Sat, Sun, HOLIDAY)



DAY: 1 ÷ 7, H
(Mon ÷ Sun, HOLIDAY)

MODIFICA TEMPERATURE T1, T2, T3, TA



select...

modify

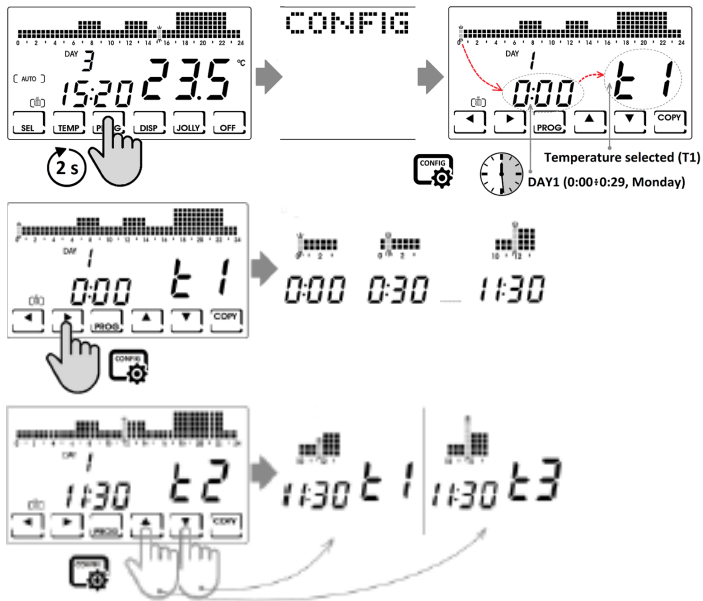
T2=19.0°

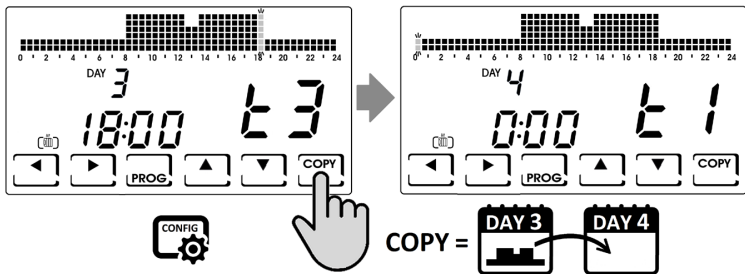
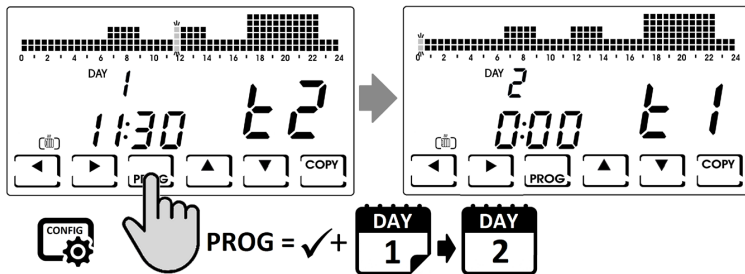
T3=20.0°

T4= 5.0° = ❄️

	MIN (°C)	MAX (°C)
T3 =	T2+0,1	40
T2 =	T1+0,1	T3-0,1
T1 =	2	T2-0,1
TA =	[OFF] 2	7

MODIFICA PROGRAMMA "AUTO"

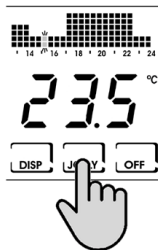




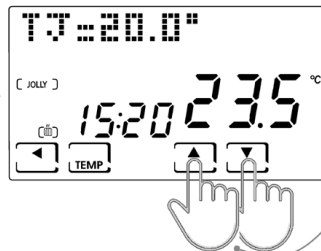
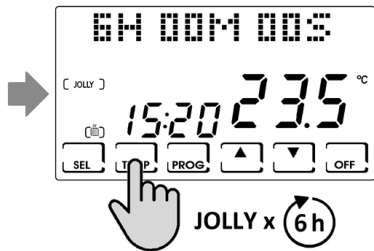
PROGRAMMA TEMPORANEO "JOLLY" (1÷240 ORE)



= JOLLY

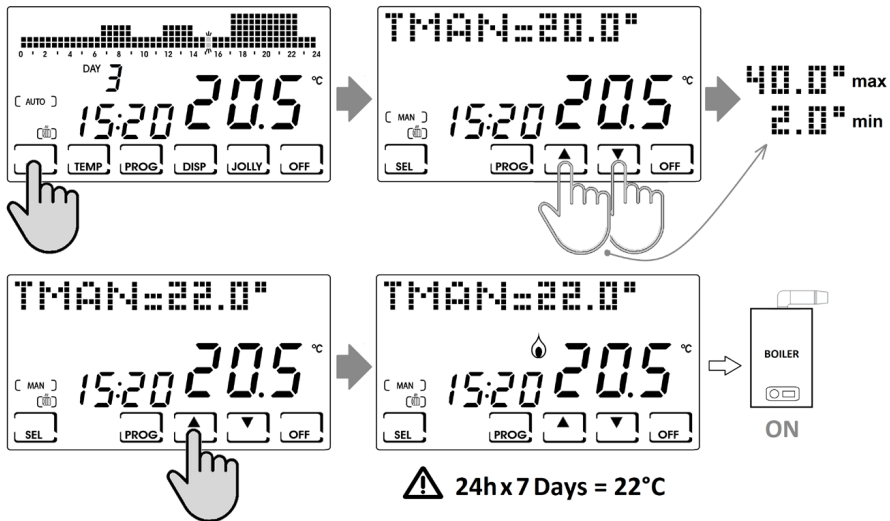


240H max
1H min

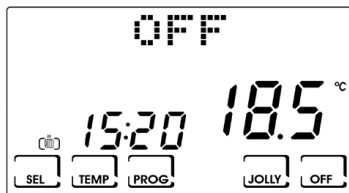
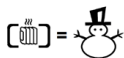
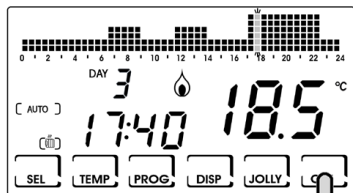


40.0° max
2.0° min

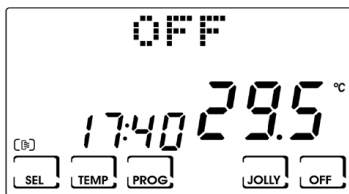
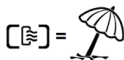
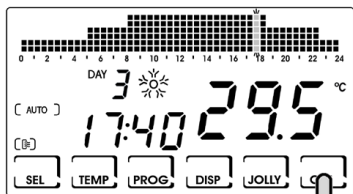
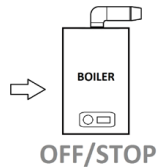
FUNZIONE "MAN"- MANUALE



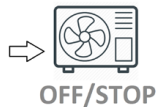
FUNZIONE "OFF"- SPEGNIMENTO IMPIANTO



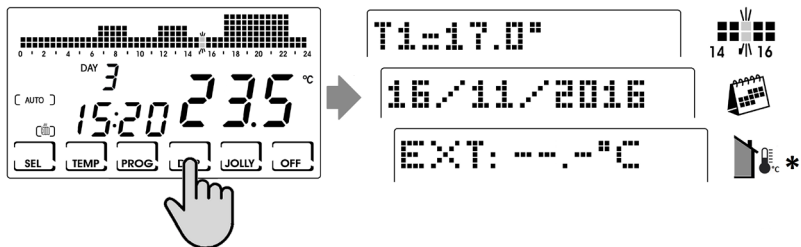
TA = 2 ÷ 7 °C ❄️ ✓ TA = OFF ❄️ ⚠️



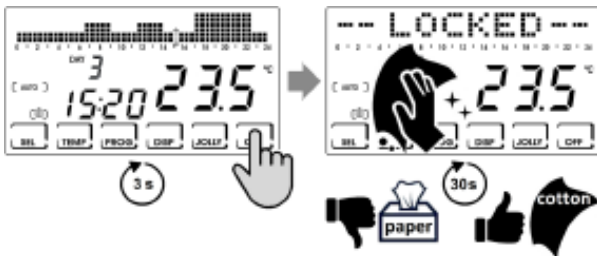
TA = OFF



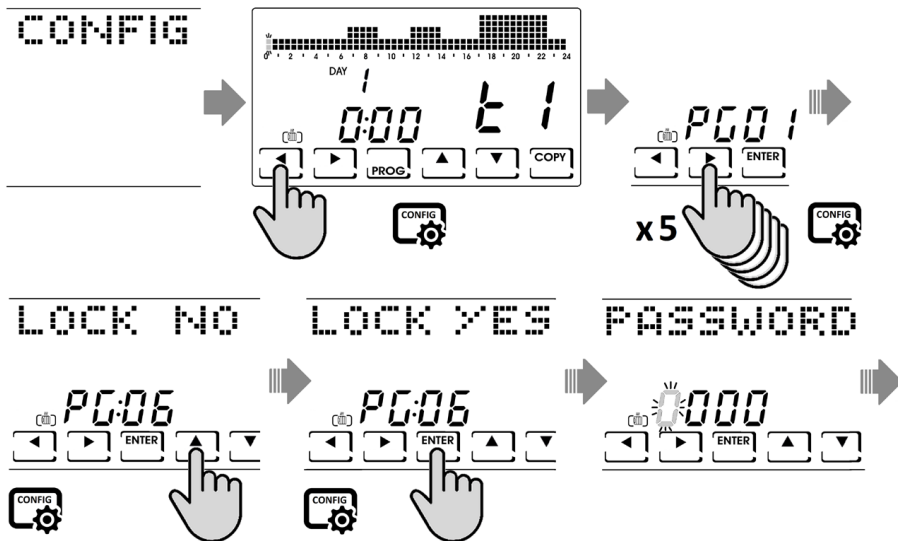
VISUALIZZAZIONI ALTERNATIVE



BLOCCO PER PULIZIA SCHERMO



BLOCCO E SBLOCCO TASTI CON PASSWORD



PASSWORD



000 2000
1000
2000



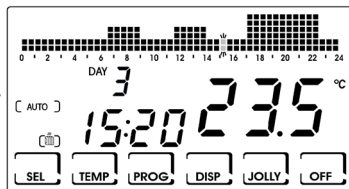
select digit... *select numbers ...* **ENTER = ✓ + Exit**




PASSWORD



select password + ENTER



Caratteristiche tecniche

- Scala di regolazione temperatura: 2+40 °C, incremento 0,1°C
- Scala misurazione/visualizzazione T ambiente: -35 ÷ +60 °C
- Alimentazione: 2 pile stilo alcaline AA 1,5V – durata circa 1 anno
- Portata contatti relè: 5(3)A / 250Vac – contatti liberi da potenziale
- Tipo di azione: 1BU (micro disconnessione)
- Software: classe A
- Gradiente termico di riferimento: 4K/h
- Temperatura massima ambiente: T45
- Isolamento elettrico:  doppio isolamento
- Grado di protezione: IP40
- Grado di inquinazione: 2
- Tensione d'impulso: 4000V
- Conforme alle norme: EN 60730-1 e parti seconde
- Classificazione ErP: Class IV; 2% (Reg. EU 811/2013 - 813/2013)



Smaltimento dei prodotti

Il simbolo del cestino con le rotelle a cui è sovrapposta una croce indica che i prodotti vanno raccolti e smaltiti separatamente dai rifiuti domestici. Le batterie e gli accumulatori integrati possono essere smaltiti insieme al prodotto. Verranno separati presso i centri di riciclaggio. Una barra nera indica che il prodotto è stato introdotto sul mercato dopo il 13 agosto 2005. Partecipando alla raccolta differenziata di prodotti e batterie, si contribuisce allo smaltimento corretto di questi materiali e quindi a evitare possibili conseguenze negative per l'ambiente e la salute umana. Per informazioni più dettagliate sui programmi di raccolta e riciclaggio disponibili nel proprio paese, rivolgersi alla sede locale o al punto vendita in cui è stato acquistato il prodotto.

EAC CE

STORM

IDROTRADE S.p.A.

Via della Madonna 2, 24040 Lallio, Bergamo - ITALY

Tel. +39 035 698111 | Fax +39 035 698108 | www.idrotrade.it

5679993